

Résidence Lennox – 8 décembre 2011

Contact : Alain Legros /+32(0)476 99 66 94/ fondation.legros@skynet.be

Stratégie de réduction des consommations de l'énergie à la Résidence Lennox

Fin 2001/début 2002 : Remplacement de la totalité des luminaires intérieurs par des armatures à ballast électronique et des luminaires économiques.

Investissement de 13000€ - économie moyenne estimée de 20% à 25%

En 2007 : Fin de la réalisation d'un nouveau bâtiment (lieux de vie) en basse énergie (Belgian Building Award, deuxième prix Energy Environment Award).

En 2008 : Remplacement des deux chaudières par des modèles à condensation plus économiques et plus écologiques.

Investissement de 24 200€

Juin 2008 : Suppression de la plupart des luminaires extérieurs : 10 lampes de 15w aux abords, 4 halogènes de 100w à l'entrée principale, 7 lampes de 250w en toiture, sont remplacés par 3 lampes (+ optiques) de nouvelle génération de 70 w et 2 tubes de 28w, gérés par horloge (économie et respect nocturne du site forestier).

Investissement de 1230€, consommation actuelle de 346w contre 2500w initial.

Août 2008 : Installation des panneaux thermiques (solaires) pour la production d'eau chaude sanitaire.

Investissement de 10 000€ (32760€ couverts par un subside RW de 22 750€)

Janvier 2009 : Remplacement d'une porte de garage par une porte avec commande électrique pourvue de doubles parois isolées et équipée d'un portillon d'entrée individuel.

Investissement 4000€

Février 2010 : Conseil en énergie (secteur non marchand) proposé par Madame Fanny Roux.

- Visite approfondie des bâtiments, proposition d'une liste d'améliorations possibles.
- Mise en place d'une équipe « Eco team » constituée de 5 personnes représentant chacune un secteur du service.

- Sensibilisation de l'ensemble du personnel par la tenue de réunions d'information sur les actions afin de réaliser les différents objectifs : diminuer les consommations en eau, en électricité et en gaz.
- Campagnes de sensibilisation par visuels placés aux endroits stratégiques reprenant différentes thématiques en fonction des saisons.
- Nouveaux tableaux des consommations en gaz et en électricité, plus complets et prenant en compte des paramètres tels que surfaces chauffées, nombre de personnes en occupation et gommage du facteur climatique.
- Mise en place d'une procédure adéquate pour aérer les locaux à heures fixes et en temps déterminé.
- ...

Juillet 2010 : Réaménagement de la cuisine.

- Acquisition d'un nouveau lave-vaisselle plus économique.
- Remplacement des congélateurs devenus trop énergivores.
- Suppression de 7 radiateurs représentant une puissance de 17200w remplacé par 1 radiateur de 2500w, suffisant au confort, en regard de la chaleur dégagée par les fourneaux.

Et encore : nouvelle photocopieuse moins énergivore avec fonction recto /verso, mise en place de multiprises apparentes avec interrupteurs LED pour le matériel informatique, ...

Octobre 2010 : Nouvelle régulation en phase avec les chaudières.

Janvier 2011 : Nouvelles vannes thermostatiques équipées de bulbes pré-réglés suivant les courbes de température.

Février 2011 : Réglage des nouveaux paramètres de la régulation générale.

Mars 2011 : Mise en place d'économiseurs d'eau donnant une économie journalière de 35 litres par lavabo (Economie d'autant plus grande si l'on considère l'énergie consommée pour l'obtention d'une eau à +/-35°).

Avril 2011 : Installation d'horloges de commande des circulateurs d'eau chaude permettant de déroger la nuit.

Novembre 2011 : Raccordement des lave-linges à l'eau chaude 50° : économie de l'électricité nécessaire aux résistances des machines.

A l'étude : Amélioration du système actuel pour la production d'eau chaude sanitaire.

De nouveaux projets sont à l'étude ou en cours de finalisation :

- Audit pour une cogénération au gaz naturel
- Isolation des toitures et remplacement des coupoles en double/triple vitrage
- Panneaux photovoltaïques visant une production d'un tiers de la consommation annuelle
- Remplacement des deux portes d'accès principal par châssis alu double vitrage
- Remplacement de la chaudière mazout de l'extension par une chaudière gaz nouvelle génération
- Achat groupe énergies
- ...

Il est essentiel de remarquer que ce travail à Résidence est le fruit d'un processus de concertation et de participation de tous les acteurs engagés dans le projet de l'institution ainsi que dans la recherche des conseils extérieurs les plus pertinents.

Remarques

Vous trouverez ci-après des COMPARAISONS SECTORIELLES des consommations énergétiques de votre bâtiment ainsi qu'un HISTORIQUE de ces consommations sur cinq ans.

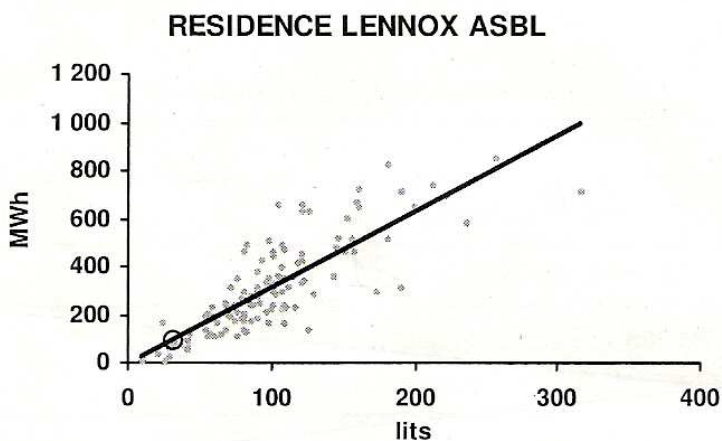
Les consommations reprises ci-dessus sont établies en fonction des données que vous nous avez fournies soit en 'unités physiques' ; soit déduites des données que vous nous avez fournies en 'Euro' à partir du prix moyen de chaque énergie. Les données (éventuelles) concernant le gaz naturel sont exprimées en fonction du pouvoir calorifique inférieur.

Pour la comparaison sectorielle, les consommations des établissements wallons du même secteur d'activité que le vôtre (Homes (maisons de repos et de soins)) sont représentées au moyen de points gris. Les consommations de votre établissement sont, quant à elles, mises en évidence au moyen de cercle noir. Les droites représentent les consommations moyennes.

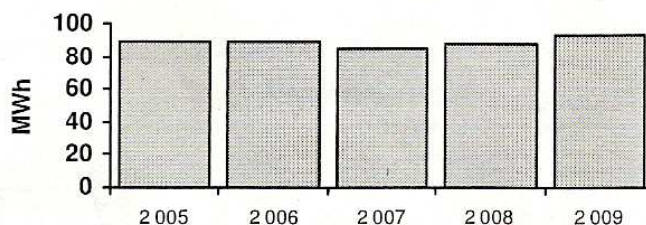
L'historique de consommation est réalisé sur base des données de consommations des 5 dernières années pour autant qu'elles nous aient été transmises et qu'elles aient été validées par nos soins.

Consommations d'électricité

Votre établissement par rapport à son secteur d'activité



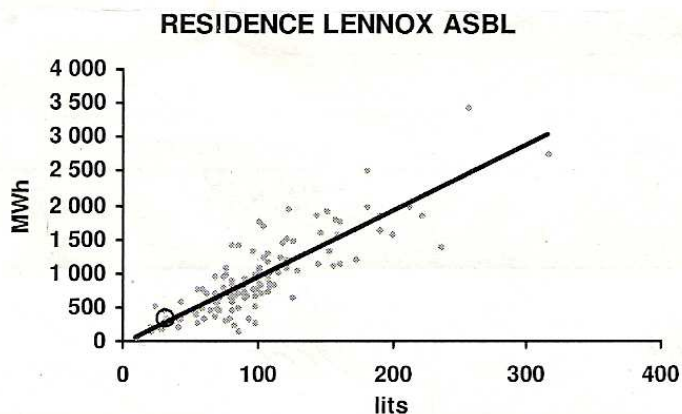
Historique de vos consommations sur 5 ans



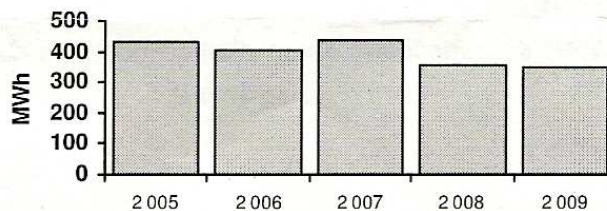
La consommation d'électricité de votre établissement, bien que proche de la moyenne des établissements de taille semblable, pourrait sans doute encore être améliorée (la moyenne n'étant pas l'optimum mais l'image d'une situation existante).

Consommations de combustibles

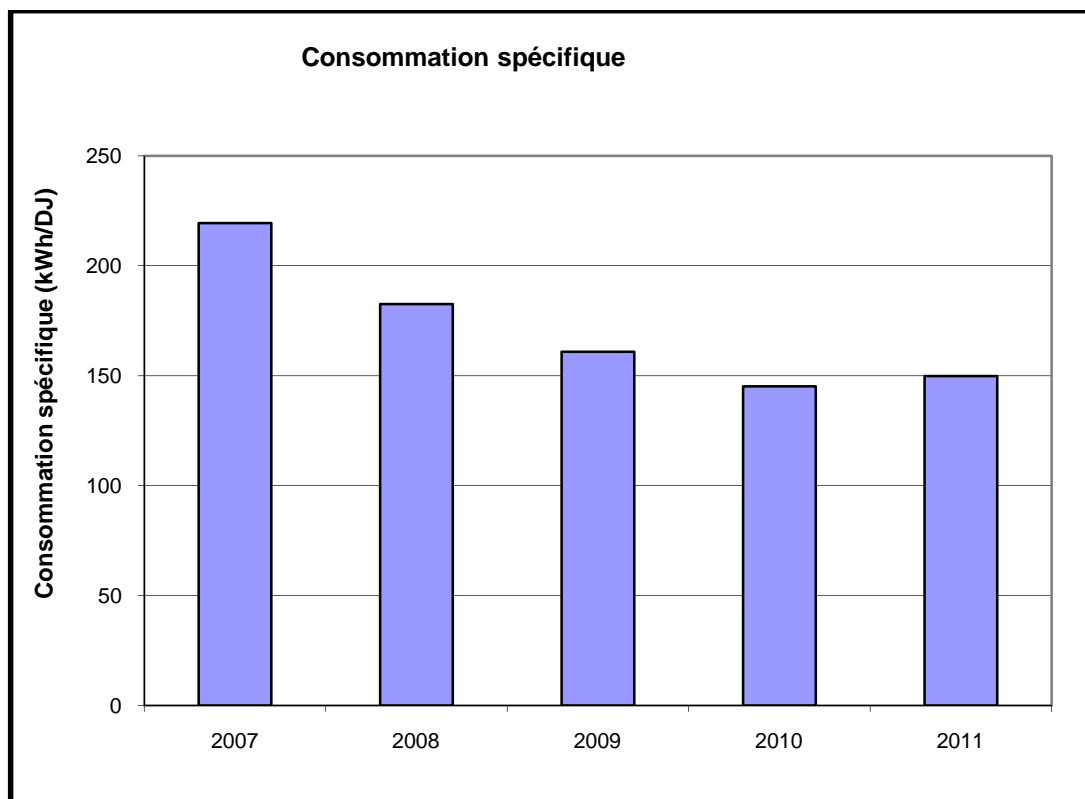
Votre établissement par rapport à son secteur d'activité



Historique de vos consommations sur 5 ans

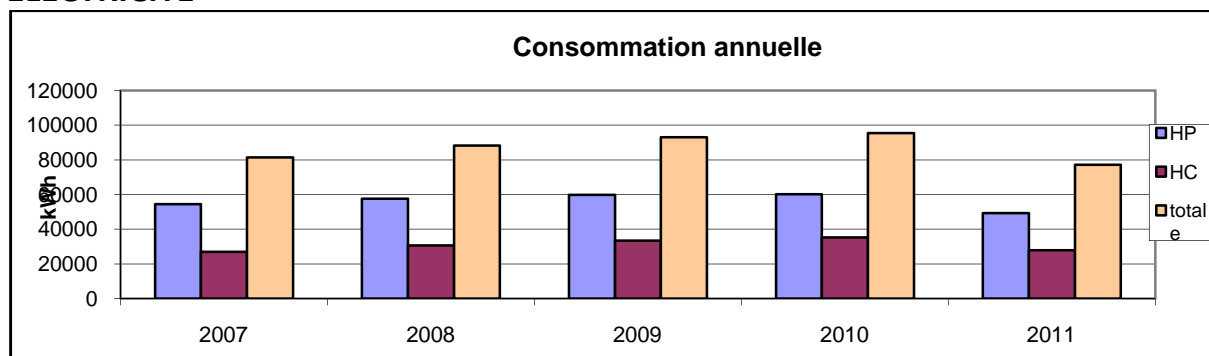


La consommation de combustibles de votre établissement, bien que proche de la moyenne des établissements de taille semblable, pourrait sans doute encore être améliorée (la moyenne n'étant pas l'optimum mais l'image d'une situation existante).



GAZ

ELECTRICITE



Consommation eau

	2003	2004	2005	2006	2007	2008	2009	2010	2011
Janvier	121,95	163,59	203,93	215,04	186,28	148,01	310,15	169,35	130,60
Février	205,68	174,96	176,08	168,2	167,17	157,68	224,03	187,23	205,50
Mars	203,92	222,08	175,76	160,86	172,62	165,04	197,72	228,52	154,90
Avril	164,71	157,94	167,42	168,91	158,16	113,82	209,86	165,49	125,80
Mai	160,97	191,46	241,08	253,84	146,37	112,98	135,26	122,39	132,70
Juin	170,67	301,8	187,82	156,73	150,44	189,63	235,88	198,41	150,90
Juillet	213,68	226,96	194,57	161,64	140,44	144,94	172,9	152,09	191,80
Aout	204,47	272,31	242,06	144,91	144,54	134,69	164,40	154,47	148,20
Septembre	245,03	220,26	184,13	147,81	145,66	166,33	169,10	163,38	158,12
Octobre	94,93	182,28	246,01	159,76	153,52	182,17	179,20	124,62	129,58
Novembre	167,92	209,84	176,52	202,58	175,63	189,66	178,40	146,12	154,14
Décembre	208,65	162,18	206,39	160,97	109,12	224,18	183,40	171,9	
	2162,58	2485,66	2401,77	2101,25	1849,95	1929,13	2360,3	1983,97	1.682,24

